

Mottaker

Partiet Rødt

Dato: 21.02.2008

Deres ref:

Vår ref: Arve Østgaard

## INNLEDNING

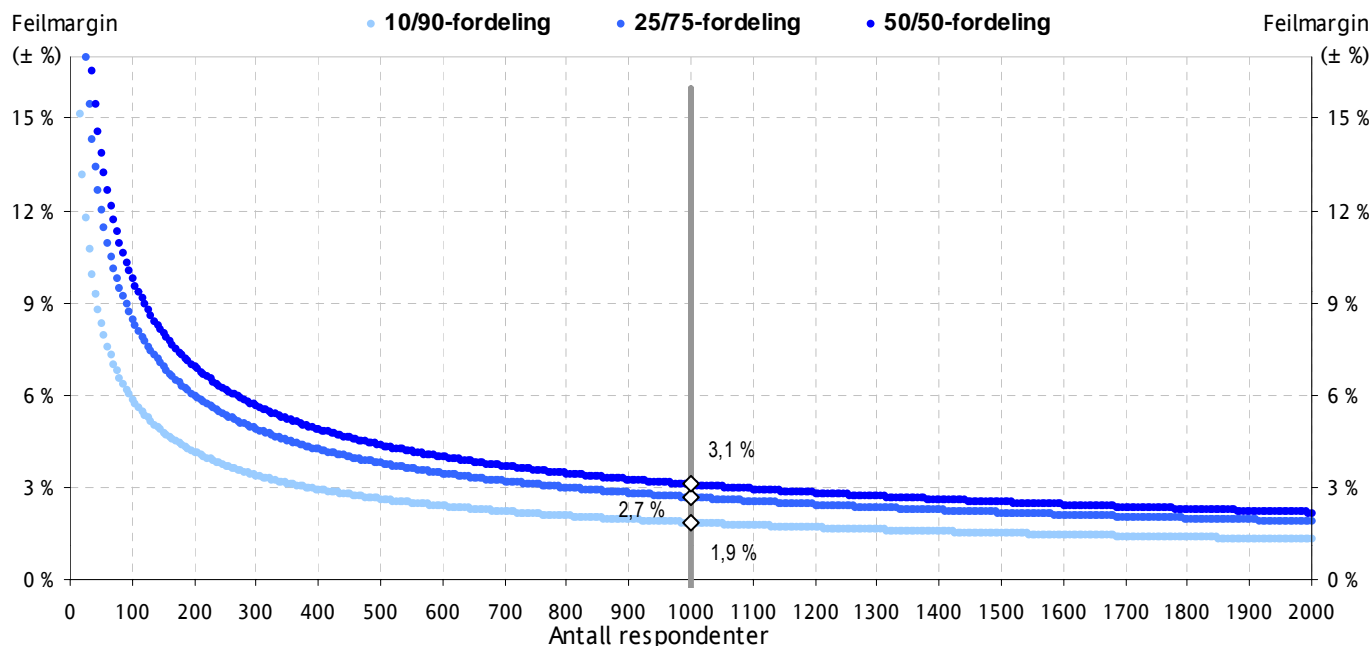
Undersøkelsen består av et landsomfattende, representativt utvalg på 1000 personer over 15 år. 700 på fasttelefon, 300 på mobil. Fasttelefonutvalget trekkes fra DM-Husets abonnentsdatabase. Mobilnummre trekkes tilfeldig fra nummerseriene til Post- og Teletilsynet.

## INTERVJUING

Intervjuingen ble gjennomført i perioden 12. til 18. februar 2008.

## FEILMARGINER VED FORDELINGER

I enhver utvalgsundersøkelse må man operere med feilmarginer for fordelinger (prosentuering). Størrelsen på feilmarginen avhenger av utvalgte størrelse, og av resultatet i utvalget. Jo mer prosenten som har en bestemt egenskap nærmer seg 50, dvs. jo mer heterogent utvalget er, dessto større feilmargin må vi regne med. I denne undersøkelsen med et utvalg på 1000 personer, vil feilmarginene variere fra 1,9 prosentpoeng ved en 10/90-fordeling til 3,1 prosentpoeng ved en 50/50-fordeling. Figuren under illustrerer dette.



## KONFIDENSINTERVALL FOR STANDARDISERT GJENNOMSNIITT

Spørsmål som skal måle graden av noe på en skala, for eksempel 1 til 10 eller 1 til 5, blir standardisert til en 0 til 100-skala. For å si noe om forskjeller mellom grupper bruker vi sammenligninger av gjennomsnitt. Testen for å si noe om forskjeller er reelle (i befolkningen) er en Student t-test. Denne testen er avhengig av størrelsen på utvalgene, gjennomsnittet og spredningen på svarene.

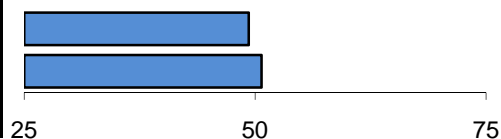
## VEKTING

Undersøkelsen vektet opp mot Norges befolkning for kjønn, alder og fylke.

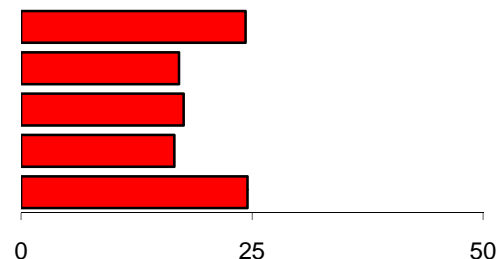
## Om utvalget

KJØNN	Frekvens	Valid prosent	Kumulativ prosent
Mann	494	49,3	49,3
Kvinne	507	50,7	100
Partiet Rødt	1001	100	0

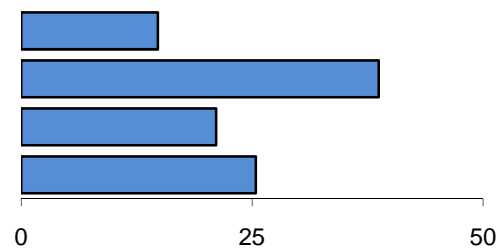
FORDELING (prosent)



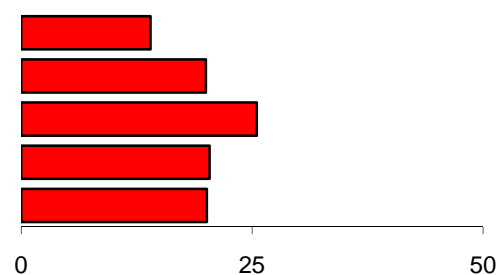
ALDER	Frekvens	Valid prosent	Kumulativ prosent
30 år eller yngre	243	24,3	24,3
31-39 år	171	17,1	41,4
40-49 år	176	17,6	59
50-59 år	166	16,6	75,5
60 år eller eldre	245	24,5	100
Total	1001	100	0



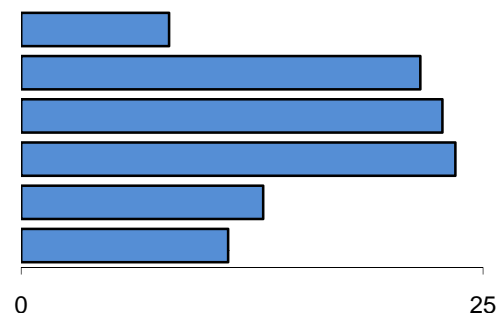
UTDANNINGSGRUPPER	Frekvens	Valid prosent	Kumulativ prosent
9 årig grunnskole	144	14,8	14,8
Videregående skole	377	38,7	53,5
Universitet/høyskole (1-2 år etter vgs)	206	21,1	74,6
Universitet/høyskole (3 år eller mer etter vgs)	247	25,4	100
Total	975	100	0



BOSTED	Frekvens	Valid prosent	Kumulativ prosent
Oslo	139	14	14
By med mer enn 50 000 innbyggere	199	20	34
By med mellom 5 000 og 50 000 innbyggere	253	25,5	59,5
Tettsted	203	20,4	79,9
Landsbygd	200	20,1	100
Total	993	100	0

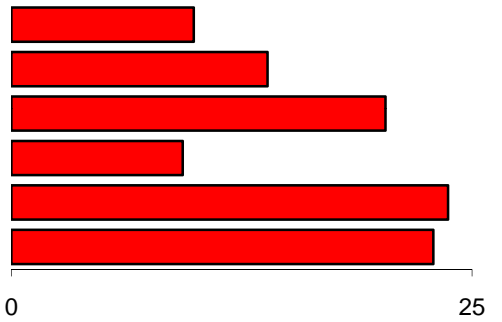


HUSSTANDENS SAMLEDE BRUTTO INNTEKT (I TUSEN KR)	Frekvens	Valid prosent	Kumulativ prosent
Under 200	61	8	8
201-400	166	21,6	29,5
401-600	175	22,8	52,3
601-800	181	23,5	75,8
801-1 000	100	13,1	88,8
Over 1 000	86	11,2	100
Total	770	100	0

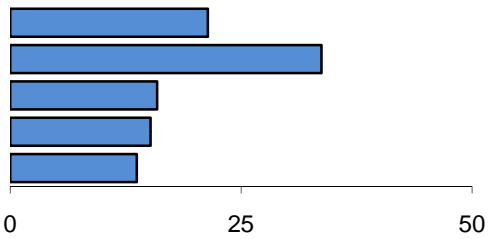


REGION	Frekvens	Valid prosent	Kumulativ prosent
Nord-Norge	99	9,9	9,9
Midt-Norge	139	13,9	23,8
Vestlandet	203	20,3	44,1
Sørlandet	93	9,3	53,4
Østlandet	237	23,7	77,1
Oslo/Akershus	229	22,9	100
Total	1001	100	0

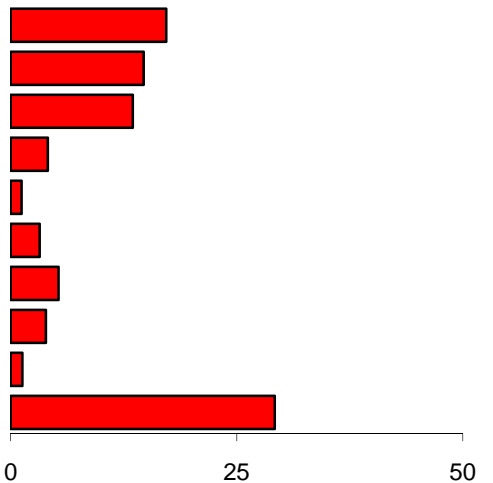
FORDELING (prosent)



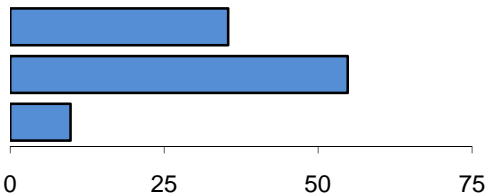
ANTALL PERSONER I HUSSTANDEN	Frekvens	Valid prosent	Kumulativ prosent
1 person	214	21,4	21,4
2	336	33,7	55,1
3	158	15,9	71
4	152	15,2	86,3
5 eller flere personer	137	13,7	100
Total	996	100	0



HVIS VALG I MORGEN, HVA VILLE DU HA STEMTE?	Frekvens	Valid prosent	Kumulativ prosent
AP	172	17,2	18,4
FRP	147	14,7	15,7
H	135	13,5	14,4
KRF	41	4,1	4,4
RV/Rødt	12	1,2	1,2
SP	32	3,2	3,4
SV	53	5,3	5,7
V	39	3,9	4,2
ANDRE	13	1,3	1,4
Usikker/Skal ikke stemme	292	29,2	31,2
Total	936	93,5	100



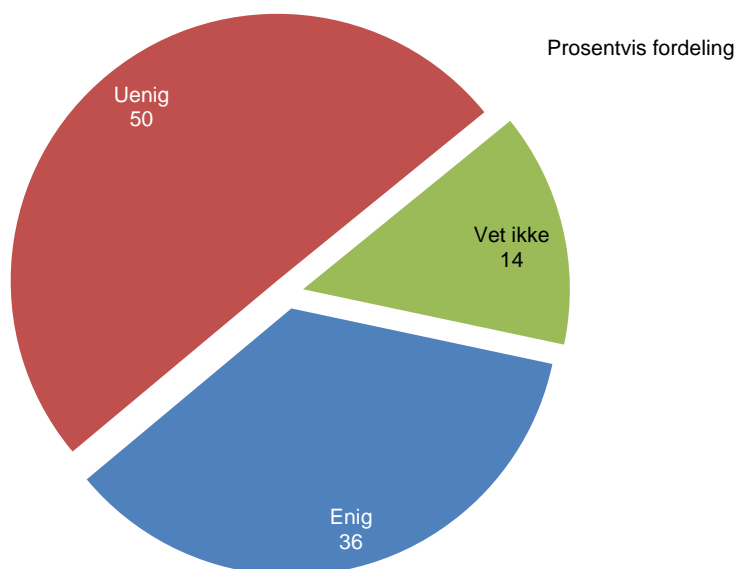
ANTALL PERSONER I HUSSTANDEN	Frekvens	Valid prosent	Kumulativ prosent
Ja	331	35,4	35,4
Nei	513	54,8	90,2
Vet ikke	92	9,8	100
Total	936	100	



## Er du enig eller uenig i at Norge skal sende nye 150 spesialsoldater til krigen i Afghanistan nå i mars?

Partiet Rødt

	Frekvens	Prosent	Valid prosent	Kumulativ prosent
Enig	356	35,6	35,6	35,6
Uenig	502	50,2	50,2	85,8
Vet ikke	142	14,2	14,2	100
Totalt alle	1001	100		



		Enig	Uenig	Vet ikke	Total	Valid antall
Kjønn	Mann	▲ 49,7%	▼ 39,2%	▼ 11,1%	100,0 %	(n =494)
	Kvinne	▼ 21,9%	▲ 60,9%	▲ 17,2%	100,0 %	(n =507)
Alder	30 år eller yngre	33,4%	51,6%	15,0%	100,0 %	(n =244)
	31-39 år	34,6%	45,8%	19,6%	100,0 %	(n =171)
	40-49 år	39,6%	49,5%	10,9%	100,0 %	(n =176)
	50-59 år	37,0%	51,5%	11,5%	100,0 %	(n =165)
	60 år eller eldre	34,8%	51,5%	13,8%	100,0 %	(n =245)
Utdanningsgrupper	9 årig grunnskole	30,5%	56,8%	12,7%	100,0 %	(n =144)
	Videregående skole	35,0%	51,1%	13,9%	100,0 %	(n =377)
	Universitet/høyskole (1-2 år)	31,4%	53,5%	15,1%	100,0 %	(n =206)
	Universitet/høyskole (3 år + )	▲ 45,0%	▼ 40,8%	14,2%	100,0 %	(n =247)
Bosted	Oslo	35,3%	47,6%	17,2%	100,0 %	(n =139)
	By 50 000 innbyggere+	35,2%	46,1%	18,7%	100,0 %	(n =199)
	By mlm 5 000 og 50 000 innb.	33,6%	55,6%	10,8%	100,0 %	(n =253)
	Tettsted	41,3%	47,4%	11,3%	100,0 %	(n =203)
	Landsbygd	34,6%	52,0%	13,5%	100,0 %	(n =200)
Husstandens samlede brutto inntekt (i tusen kr)	Under 200	29,7%	45,9%	24,4%	100,0 %	(n =61)
	201-400	36,3%	52,7%	11,0%	100,0 %	(n =165)
	401-600	38,0%	50,0%	12,0%	100,0 %	(n =176)
	601-800	41,2%	40,9%	17,8%	100,0 %	(n =181)
	801-1 000	41,3%	42,9%	15,8%	100,0 %	(n =101)
	Over 1 000	39,6%	54,9%	▼ 5,5%	100,0 %	(n =86)
<b>Total</b>		<b>35,6 %</b>	<b>50,2 %</b>	<b>14,2 %</b>	<b>100,0 %</b>	<b>(n =1000)</b>

▲ Signifikant høyere andel enn totalen. Unntak for dikotomier (eks. kjønn) signifikant høyere andel enn motsatsen (eks mann mot kvinne)

▼ Signifikant lavere andel enn totalen. Unntak for dikotomier (eks. kjønn) signifikant lavere andel enn motsatsen (eks mann mot kvinne)

		Enig	Uenig	Vet ikke	Total	Valid antall
Region/Bosted	Nord-Norge	43,1%	53,8%	▼ 3,2%	100,0 %	(n =99)
	Midt-Norge	33,4%	54,0%	12,6%	100,0 %	(n =140)
	Vestlandet	31,7%	50,2%	18,0%	100,0 %	(n =204)
	Sørlandet	38,7%	50,6%	10,7%	100,0 %	(n =93)
	Østlandet	35,1%	49,3%	15,6%	100,0 %	(n =237)
	Oslo/Akershus	36,4%	47,1%	16,5%	100,0 %	(n =230)
Antall personer i husstanden	1 person	37,9%	44,9%	17,3%	100,0 %	(n =214)
	2 personer	33,4%	53,0%	13,7%	100,0 %	(n =336)
	3 personer	32,3%	54,7%	13,1%	100,0 %	(n =159)
	4 personer	35,7%	46,9%	17,4%	100,0 %	(n =151)
	5 eller flere personer	42,6%	49,1%	8,3%	100,0 %	(n =136)
Hvis valg i morgen, hva ville du ha stemt?	AP	38,6%	49,9%	11,5%	100,0 %	(n =172)
	FRP	45,8%	45,7%	8,5%	100,0 %	(n =147)
	H	▲ 52,3%	▼ 30,3%	17,4%	100,0 %	(n =135)
	KRF	29,6%	41,7%	28,7%	100,0 %	(n =41)
	RV/Rødt	26,4%	73,6%	0,0%	100,0 %	(n =12)
	SP	42,9%	44,0%	13,0%	100,0 %	(n =32)
	SV	▼ 16,9%	▲ 74,6%	8,5%	100,0 %	(n =54)
	V	42,2%	43,5%	14,3%	100,0 %	(n =40)
	ANDRE	24,1%	68,6%	7,3%	100,0 %	(n =13)
	Usikker/Skal ikke stemme	▼ 26,1%	55,0%	18,9%	100,0 %	(n =292)
Ja eller nei til norsk EU-medlemskap	Ja	▲ 45,3%	44,9%	9,8%	100,0 %	(n =331)
	Nei	32,4%	52,5%	15,1%	100,0 %	(n =512)
	Vet ikke	23,9%	45,2%	▲ 30,8%	100,0 %	(n =91)
Total		35,6 %	50,2 %	14,2 %	100,0 %	(n =1000)

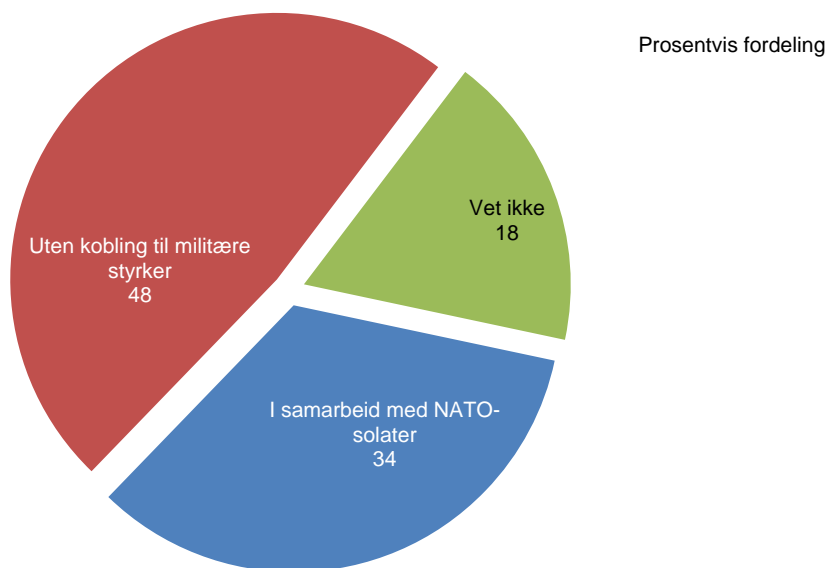
▲ Signifikant høyere andel enn totalen. Unntak for dikotomier (eks. kjønn) signifikant høyere andel enn motsatsen (eks mann mot kvinne)

▼ Signifikant lavere andel enn totalen. Unntak for dikotomier (eks. kjønn) signifikant lavere andel enn motsatsen (eks mann mot kvinne)

## Bør sivile hjelpeorganisasjoner drive sivilt/humanitært arbeid i samarbeid med NATO-soldater, eller skal de drive sin virksomhet uten kobling til militære styrker?

Partiet Rødt

	Frekvens	Prosent	Valid prosent	Kumulativ prosent
I samarbeid med NATO-solater	339	33,9	33,9	33,9
Uten kobling til militære styrker	482	48,1	48,1	82
Vet ikke	180	18	18	100
Totalt alle	1001	100		



		I samarbeid med NATO-solater	Uten kobling til militære styrker	Vet ikke	Total	Valid antall
Kjønn	Mann	36,0%	49,4%	14,6%	100,0 %	(n =494)
	Kvinne	31,8%	46,9%	21,2%	100,0 %	(n =508)
Alder	30 år eller yngre	37,8%	40,6%	21,7%	100,0 %	(n =244)
	31-39 år	38,9%	41,8%	19,3%	100,0 %	(n =171)
	40-49 år	33,5%	53,6%	12,8%	100,0 %	(n =176)
	50-59 år	▼ 22,3%	▲ 62,9%	14,9%	100,0 %	(n =166)
	60 år eller eldre	34,7%	46,2%	19,1%	100,0 %	(n =245)
Utdanningsgrupper	9 årig grunnskole	33,9%	▼ 36,8%	▲ 29,3%	100,0 %	(n =144)
	Videregående skole	33,1%	49,9%	17,0%	100,0 %	(n =377)
	Universitet/høyskole (1-2 år)	36,5%	46,6%	17,0%	100,0 %	(n =206)
	Universitet/høyskole (3 år + )	34,3%	53,2%	12,5%	100,0 %	(n =248)
Bosted	Oslo	39,5%	▼ 35,8%	24,6%	100,0 %	(n =139)
	By 50 000 innbyggere+	39,2%	48,2%	12,6%	100,0 %	(n =199)
	By m/m 5 000 og 50 000 innb.	30,0%	55,6%	14,4%	100,0 %	(n =252)
	Tettsted	35,0%	41,0%	24,0%	100,0 %	(n =203)
	Landsbygd	28,3%	54,9%	16,8%	100,0 %	(n =200)
Husstandens samlede brutto inntekt (i tusen kr)	Under 200	22,4%	38,5%	▲ 39,1%	100,0 %	(n =62)
	201-400	34,2%	49,1%	16,7%	100,0 %	(n =166)
	401-600	35,8%	51,2%	13,0%	100,0 %	(n =176)
	601-800	38,4%	49,3%	12,3%	100,0 %	(n =180)
	801-1 000	35,9%	52,2%	11,9%	100,0 %	(n =100)
	Over 1 000	31,0%	48,7%	20,3%	100,0 %	(n =87)
<b>Total</b>		<b>33,9 %</b>	<b>48,1 %</b>	<b>18,0 %</b>	<b>100,0 %</b>	<b>(n =1001)</b>

▲ Signifikant høyere andel enn totalen. Unntak for dikotomier (eks. kjønn) signifikant høyere andel enn motsatsen (eks mann mot kvinne)

▼ Signifikant lavere andel enn totalen. Unntak for dikotomier (eks. kjønn) signifikant lavere andel enn motsatsen (eks mann mot kvinne)

		I samarbeid med NATO-solater	Uten kobling til militære styrker	Vet ikke	Total	Valid antall
Region/Bosted	Nord-Norge	29,8%	57,8%	12,5%	100,0 %	(n =98)
	Midt-Norge	32,2%	52,5%	15,3%	100,0 %	(n =139)
	Vestlandet	29,3%	48,7%	22,0%	100,0 %	(n =204)
	Sørlandet	35,2%	43,4%	21,4%	100,0 %	(n =93)
	Østlandet	33,2%	50,9%	15,9%	100,0 %	(n =238)
	Oslo/Akershus	40,9%	39,9%	19,1%	100,0 %	(n =230)
Antall personer i husstanden	1 person	30,6%	47,4%	21,9%	100,0 %	(n =213)
	2 personer	36,2%	46,8%	17,0%	100,0 %	(n =336)
	3 personer	33,5%	52,6%	13,9%	100,0 %	(n =158)
	4 personer	37,6%	50,0%	12,4%	100,0 %	(n =152)
	5 eller flere personer	30,8%	45,7%	23,5%	100,0 %	(n =136)
Hvis valg i morgen, hva ville du ha stemt?	AP	36,2%	52,9%	▼ 10,9%	100,0 %	(n =172)
	FRP	39,3%	45,8%	14,9%	100,0 %	(n =147)
	H	▲ 45,4%	38,8%	15,9%	100,0 %	(n =134)
	KRF	36,4%	42,0%	21,5%	100,0 %	(n =41)
	RV/Rødt	24,8%	48,1%	27,1%	100,0 %	(n =12)
	SP	23,7%	67,3%	9,1%	100,0 %	(n =31)
	SV	27,0%	▲ 66,2%	▼ 6,8%	100,0 %	(n =53)
	V	30,6%	45,3%	24,1%	100,0 %	(n =39)
	ANDRE	▼ 12,4%	66,0%	21,6%	100,0 %	(n =13)
Usikker/Skal ikke stemme	28,7%	48,0%	23,3%	100,0 %	(n =292)	
Ja eller nei til norsk EU-medlemsskap	Ja	38,9%	45,5%	15,6%	100,0 %	(n =332)
	Nei	31,2%	53,1%	15,7%	100,0 %	(n =512)
	Vet ikke	32,3%	36,4%	▲ 31,4%	100,0 %	(n =92)
Har du hørt om datalagringsdirektivet?	Ja	36,7%	47,8%	15,5%	100,0 %	(n =283)
	Nei	32,9%	48,9%	18,3%	100,0 %	(n =694)
	Vet ikke	29,9%	31,9%	38,2%	100,0 %	(n =24)
Total		33,9 %	48,1 %	18,0 %	100,0 %	(n =1001)

▲ Signifikant høyere andel enn totalen. Unntak for dikotomier (eks. kjønn) signifikant høyere andel enn motsatsen (eks mann mot kvinne)

▼ Signifikant lavere andel enn totalen. Unntak for dikotomier (eks. kjønn) signifikant lavere andel enn motsatsen (eks mann mot kvinne)